

LA PRÉPARATION AU DÉPART DES ÉTUDIANTS



JUIN 2018

#1 LE TITRE DE SÉJOUR

#2 LE LOGEMENT

#3 L'INSCRIPTION

#4 LA SANTÉ

#5 LES DISPOSITIFS D'ACCUEIL

#6 LE BUDGET

#7 LA VIE EN FRANCE

#8 LES RESSOURCES DOCUMENTAIRES



#1

TITRE DE SÉJOUR

LA DEMANDE DE VISA

Elle s'effectue auprès du consulat ou de l'Ambassade de France pour les ressortissants des pays concernés.

Les informations nécessaires pour préparer son séjour en France sont disponibles sur <https://france-visas.gouv.fr/>, le site officiel des visas pour la France.

Visas de long séjour :

- ✓ Visa long séjour mention étudiant ou VLS-TS étudiant (>3 mois)
- ✓ Visa long séjour temporaire ou VLS-T (4 à 12 mois, non prorogeable)
- ✓ Visa de long séjour mention « Passeport talent-chercheur »

Visas de court séjour (<3 mois) :

- ✓ Visa de court séjour – non renouvelable
- ✓ Visa de court séjour mention « étudiant-concours » : Il permet la délivrance d'un titre de séjour en cas de réussite.

#1

TITRE DE SÉJOUR

LA VALIDATION DU VLS TS

Le VLS-TS vaut titre de séjour pendant la durée de sa validité. Il doit être validé impérativement auprès de l'OFII dans les 3 mois qui suivent l'arrivée en France.

Les démarches auprès de l'OFII :

- ✓ L'étudiant envoie par courrier à la direction de l'OFII la plus proche de son domicile le formulaire d'attestation de l'OFII.
- ✓ Il joint au formulaire la copie des pages du passeport où figurent les informations relatives à l'identité et à la date d'entrée en France ou dans un autre pays de l'espace Schengen (cachet de la police)
- ✓ L'OFII envoie une attestation de dossier par courrier puis une convocation à un rendez-vous
- ✓ À l'issue du rendez-vous, l'OFII remet une vignette à apposer sur le passeport

La vignette de l'OFII certifie la validation du VLS-TS mention étudiant.

Les étudiants algériens ne sont pas concernés par le VLS-TS et devront adresser la demande de carte de séjour directement auprès de la préfecture de leur domicile ou de leur établissement de formation.

#1

TITRE DE SÉJOUR

LE TITRE DE SÉJOUR PLURIANNUEL

À l'expiration du VLS-TS mention étudiant, le droit au séjour peut être renouvelé sous conditions.

Une carte pluriannuelle de séjour peut être demandée. Elle est payante et sa durée de validité dépend du nombre d'années restant dans le cycle d'études.

Conditions d'obtention d'une carte de séjour étudiant :

- ✓ Être inscrit dans un établissement public ou privé d'enseignement supérieur français ;
- ✓ Justifier de ressources mensuelles au moins égales à 615 euros ;
- ✓ Démontrer le caractère réel et sérieux des études depuis le début du cursus en France (assiduité, résultats aux examens, diplômes obtenus, explications en cas de changement de cursus)

Un redoublement ne remet pas nécessairement en cause le caractère sérieux des études.

#2

LE LOGEMENT

LES TYPES DE LOGEMENT

La France propose des solutions d'hébergement nombreuses et variées pour les étudiants

Les chambres en résidence universitaire

- ✓ Gérées par les CROUS, elles constituent la solution la plus économique pour les étudiants.
- ✓ Des **universités et des écoles ont des accords** avec le CROUS pour faciliter l'accès de leurs étudiants à ces résidences. Il faut se renseigner auprès du service des relations internationales de l'établissement.
- ✓ Les rubriques « logement » et « international » du site internet d'un CROUS permettent de connaître les conditions d'attribution d'une chambre en résidence universitaire.

#2

LE LOGEMENT

LES TYPES DE LOGEMENT

La Cité internationale universitaire de Paris

- ✓ Une fondation qui regroupe un ensemble de résidences universitaires dans le 14^{ème} arrondissement de Paris
- ✓ Le loyer des chambres varie en fonction de leur confort, de l'âge des occupants et de la durée du séjour.

Les Foyers

- ✓ Foyers de jeunes ou foyers d'étudiants
- ✓ Structures d'hébergement simple avec un loyer intermédiaire (entre les résidences CROUS et les résidences privées)

Les résidences étudiantes privées

- ✓ De nombreuses résidences étudiantes privées sont ouvertes aux étudiants étrangers.
- ✓ Le loyer d'une chambre ou d'un appartement y est souvent plus élevé que dans les résidences universitaires du CROUS en raison des services collectifs inclus dans le contrat de location : laverie, Internet, salle de gym, etc.

#2

LE LOGEMENT

LES TYPES DE LOGEMENT

Le logement étudiant auprès de bailleurs privés

- ✓ Il s'agit de logements proposés à la location par des propriétaires privés ou des agences immobilières
- ✓ Les coûts restent élevés, surtout à Paris et dans les grandes villes
- ✓ Un garant et une caution (dépôt de garantie) sont demandés

La colocation pour étudiants

- ✓ Partage d'un logement avec un ou plusieurs autres étudiants
- ✓ Solution conviviale qui permet de partager les coûts
- ✓ De nombreuses plateformes internet proposent ce type d'hébergement

#2

LE LOGEMENT

LES TYPES DE LOGEMENT

Le logement intergénérationnel

- ✓ Logement proposé à un étudiant chez un senior en échange de services
- ✓ Le prix varie en fonction du temps et de l'investissement demandé à l'étudiant

Le logement en famille d'accueil

- ✓ Il s'agit souvent d'une chambre au sein d'un appartement ou d'une maison
- ✓ Le prix varie selon les familles et la région
- ✓ Certains établissements proposent ce type d'hébergement à leurs étudiants

#2

LE LOGEMENT

LE GARANT

Un garant est une personne qui se porte caution pour l'étudiant, c'est-à-dire qu'elle s'engage à payer le loyer s'il n'a plus les moyens de le faire.

En France, il est pratiquement toujours demandé un garant aux personnes qui souhaitent louer un appartement, qu'elles soient étrangères ou françaises. Le garant doit être français.

VISALE

- ✓ Proposé par Action Logement, Visale est un dispositif gratuit de garantie locative dont peuvent bénéficier tous les étudiants de moins de 30 ans
- ✓ Il est accessible en ligne de manière simple, rapide et sécurisée, grâce au site <https://www.visale.fr/>
- ✓ Visale remplace la Caution Locative étudiante (CLE)

#2

LE LOGEMENT

LES AIDES AU LOGEMENT

Les étudiants étrangers peuvent bénéficier des aides au logement au même titre que les étudiants français.

Deux types d'aide au logement :

- ✓ Allocation de logement à caractère social (ALS)
- ✓ Aide personnalisée au logement (APL)

Le type d'aide au logement dépend du type de logement.

Le montant reçu varie en fonction du prix du loyer et de la situation de l'étudiant.

Ces aides peuvent être applicables aux colocations, à condition que le nom du colocataire figure sur le bail.

#2

LE LOGEMENT

L'INSTALLATION DANS LE LOGEMENT

Une fois l'hébergement trouvé et réservé il convient de :

- ✓ **Souscrire une assurance habitation**, auprès d'un organisme d'assurance ou d'une banque. Cette démarche peut être faite par internet très rapidement.
- ✓ **Signer le contrat de bail.**
- ✓ Effectuer le **versement d'un dépôt de garantie** si exigé, souvent égal à un mois de loyer.
- ✓ Éventuellement prendre un abonnement au gaz et à l'électricité.
- ✓ S'inscrire sur le site de la CAF pour demander des aides éventuelles comme les APL.
- ✓ En cas de départ anticipé être vigilant sur le préavis.

#2

LE LOGEMENT

QUELQUES CONSEILS AUX ÉTUDIANTS

- Ne pas attendre d'être en France pour chercher un logement. On peut faire ses demandes à distance
- Être vigilant et vérifier le sérieux de l'organisme qui propose un logement étudiant.
- Ne pas envoyer d'argent à distance sans avoir signé un contrat de location et avoir échangé directement avec un organisme.
- **Réserver si possible un hébergement pour une courte durée** pour se familiariser avec son nouvel environnement et rechercher un logement définitif.
- Il est parfois difficile de trouver un logement, surtout à Paris.
- **Multiplier les demandes de logement** augmente les chances d'en trouver un rapidement.

#3

L'INSCRIPTION

LA CONTRIBUTION VIE ÉTUDIANTE ET DE CAMPUS

Avant de s'inscrire dans un établissement d'enseignement supérieur, les étudiants en formation initiale doivent attester de l'acquittement de la Contribution Vie Étudiante et de Campus (CVEC)

La CVEC est destinée à :

- ✓ Favoriser l'accueil et l'accompagnement social, sanitaire, culturel et sportif des étudiants
- ✓ Conforter les actions de prévention et d'éducation à la santé réalisées à leur intention

Montant de la cotisation annuelle en 2018-2019 : 90 €

Règlement de la CVEC auprès du Crous sur le site cvec.etudiant.gouv.fr

Les étudiants exonérés de ce paiement sont :

- Les boursiers de l'enseignement supérieur sur critères sociaux
- Les étudiants ayant le statut de réfugié
- Les étudiants bénéficiant de la protection subsidiaire
- Les étudiants demandeurs d'asile bénéficiant du droit à se maintenir sur le territoire

#3

L'INSCRIPTION

LA CONTRIBUTION VIE ÉTUDIANTE ET DE CAMPUS



1

• L'étudiant s'inscrit sur MesServices.Etudiant.gouv.fr

2

• Il se connecte à cvec.etudiant.gouv.fr

3

• Il s'acquitte de la CVEC et télécharge son attestation

4

• Il présente son attestation pendant l'inscription

5

• L'établissement contrôle le bon acquittement

#3

L'INSCRIPTION

L'INSCRIPTION DANS L'ÉTABLISSEMENT

À son arrivée en France, l'étudiant qui a obtenu une attestation d'admission dans un établissement d'enseignement supérieur **doit finaliser son inscription.**

L'inscription administrative :

- ✓ Elle s'effectue lors d'un rendez-vous au sein de l'établissement
- ✓ Elle est conditionnée par la présentation des documents exigés par l'établissement et le paiement des frais de scolarité
- ✓ L'obtention du certificat de scolarité et de la carte d'étudiant constitue la preuve de l'inscription

L'inscription pédagogique

- ✓ Elle s'effectue après l'inscription administrative
- ✓ Elle permet de choisir ses enseignements dans la formation choisie
- ✓ Elle permet de constituer son emploi du temps

#4

LA SANTÉ

LA SÉCURITÉ SOCIALE DES ÉTUDIANTS

En France, la **sécurité sociale** permet de bénéficier des remboursements des frais de **santé** (70 % en moyenne des dépenses de maladie). Des **assurances santé complémentaires** ou des mutuelles étudiantes peuvent compléter ce montant.

Une **réforme en cours** modifie les spécificités de la sécurité sociale pour les étudiants et notamment les étudiants internationaux à partir de la rentrée 2018 :

- ✓ Suppression du régime étudiant de la sécurité sociale et rattachement des étudiants au régime général de la sécurité sociale
- ✓ Gratuité de l'affiliation à la sécurité sociale

À la rentrée 2018, les étudiants internationaux **primo-arrivants** devront *effectuer par eux-mêmes les démarches* d'affiliation.

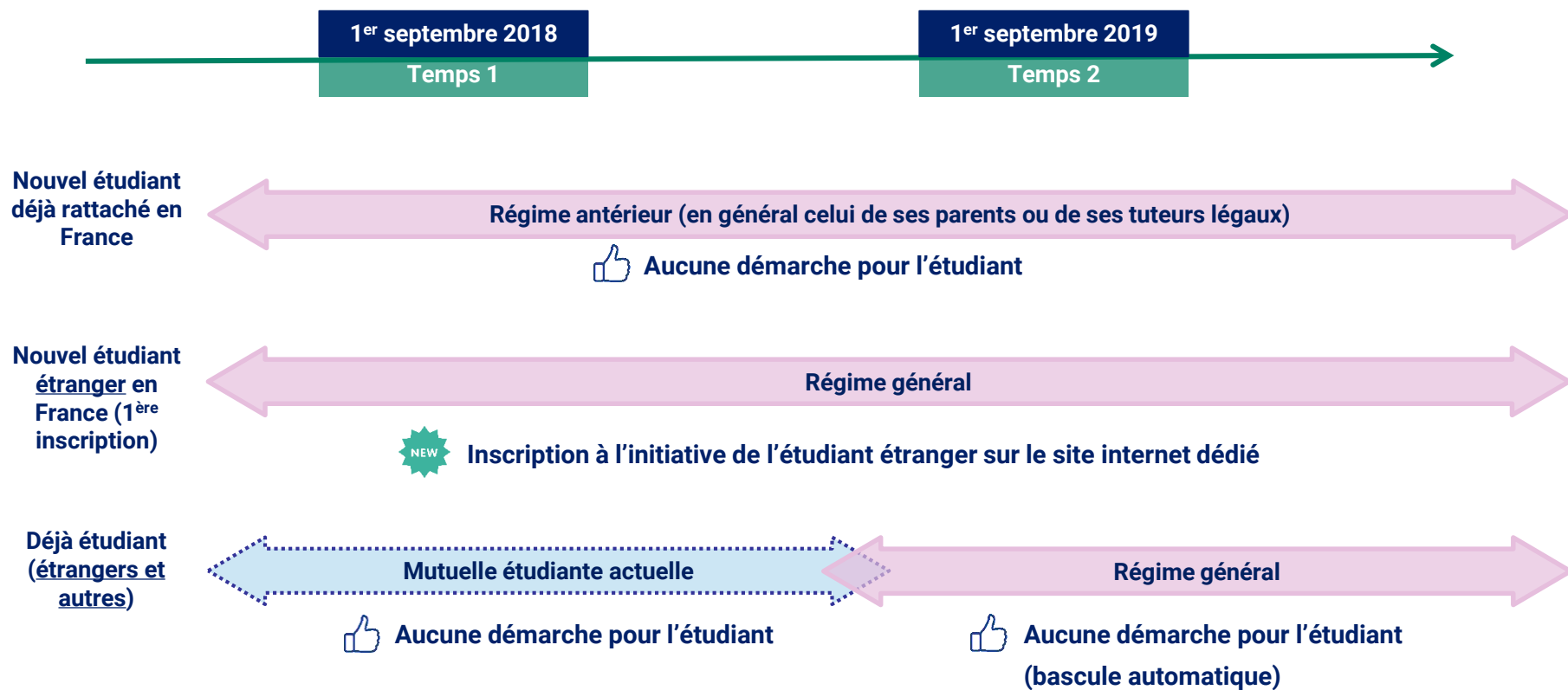
Les étudiants étrangers **actuellement en France** seront maintenus sous le régime étudiant et **basculeront automatiquement** sur le régime général à la rentrée 2019.

#4

LA SANTÉ

LA SÉCURITÉ SOCIALE DES ÉTUDIANTS

Une mise en œuvre progressive en deux années



#4

LA SANTÉ

LA SÉCURITÉ SOCIALE DES ÉTUDIANTS

1

Titre de séjour
Visa VLS-TS ou carte de séjour
Pour les étudiants hors UE

2

CROUS
Attestation de paiement de la contribution « vie étudiante » unique de 90€

3

Établissement d'enseignement supérieur
Attestation d'inscription

4

Sécurité Sociale française
Inscription en ligne



etudiant-etranger.ameli.fr



#4

LA SANTÉ

LA SÉCURITÉ SOCIALE DES ÉTUDIANTS

Je commence par m'inscrire sur le site internet dédié : etudiant-etranger.ameli.fr

1

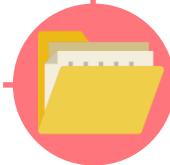


- ✓ Nom
- ✓ Prénom(s)
- ✓ Date de naissance
- ✓ Pays de naissance
- ✓ Adresse e-mail
- ✓ Adresse postale en France
- ✓ Numéro de téléphone

Les démarches pour les nouveaux étudiants étrangers en France 1/2

2

Je crée mon espace personnel



Je dépose les pièces justificatives obligatoires

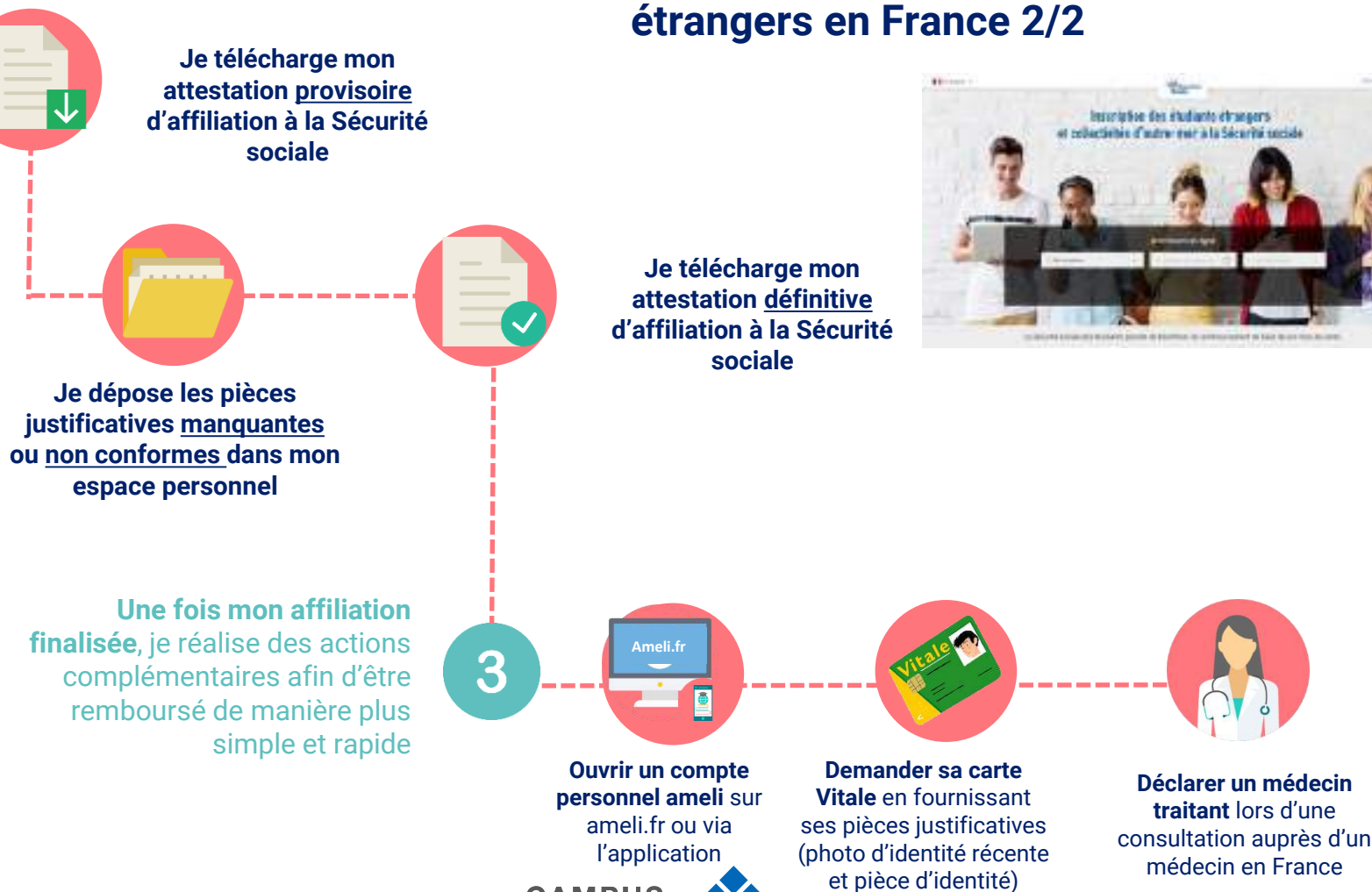
- ✓ Passeport/carte d'identité
- ✓ Titre de séjour
- ✓ Copie intégrale de l'acte de naissance / extrait de l'acte de naissance avec filiation/pièce établie par le consulat
- ✓ Attestation de scolarité pour l'année en cours
- ✓ Attestation d'autorisation parentale (- 16 ans)
- ✓ IBAN
- ✓ Pièces complémentaires à déterminer selon le pays d'origine

#4

LA SANTÉ

LA SÉCURITÉ SOCIALE DES ÉTUDIANTS

Les démarches pour les nouveaux étudiants étrangers en France 2/2



#4

LA SANTÉ

LA SÉCURITÉ SOCIALE DES ÉTUDIANTS

- Souscrire une mutuelle ou assurance complémentaire santé n'est pas obligatoire mais fortement conseillé.
- La mutuelle permet de se faire rembourser le mieux possible les frais de spécialistes et d'hospitalisation
- La mutuelle peut être proposée par une mutuelle étudiante, une banque, une compagnie d'assurance.

Les 3 principales mutuelles étudiantes sont :

- ✓ La mutuelle des étudiants
- ✓ La SMEREP
- ✓ EMEVIA

#5

DISPOSITIFS D'ACCUEIL

LES GUICHETS UNIQUES D'ACCUEIL

Un guichet d'accueil regroupe en un lieu unique tous les interlocuteurs qu'un étudiant étranger doit contacter dans les premières semaines qui suivent son arrivée en France : CROUS, Préfecture, OFII, Banque, CAF, Mutuelles etc.

- Des équipes de professionnels conseillent et accompagnent les étudiants dans leurs démarches administratives
- Le dispositif des guichets d'accueil mutualisés se généralise dans toute la France
- La circulaire des ministères de l'Intérieur et de l'Enseignement supérieur du 3 septembre 2015 demande la mise en place de ces guichets partout où le nombre d'étudiants étrangers le justifie.
- Des guichets d'accueil sont présents dans les principales villes universitaires de France. Ils peuvent prendre des formes différentes selon les sites (services proposés, durée, horaires d'ouverture)

#5

DISPOSITIFS D'ACCUEIL

LES GUICHETS UNIQUES D'ACCUEIL

Des guichets d'accueil sont actuellement présents dans 34 villes universitaires en France

Quelques exemples

Paris : Service d'accueil des étudiants étrangers

Lieu : Cité internationale universitaire de Paris

Date : septembre à novembre

Services : démarches OFII, 1^{er} titre de séjour (Préfecture de police de Paris), CAF

Informations : sécurité sociale, transport etc.



Lyon : Students Welcome Desk

Lieu : Université de Lyon

Date : septembre et octobre

Services : validation des VLS-TS (OFII), offres de logement (CROUS), CAF, transport, santé (assurance maladie et mutuelles), culture et loisir job (en tout 30 partenaires présents)

#5

DISPOSITIFS D'ACCUEIL

LES GUICHETS UNIQUES D'ACCUEIL

Pour informer les étudiants sur les guichets d'accueil, **Campus France a développé une carte interactive**, accessible depuis le site internet de l'Agence. Cette carte **permet de localiser les guichets d'accueil** dans 34 villes de France. Elle est actualisée chaque année.

Pour chaque ville, elle **fournit les informations suivantes** :

- ✓ Structure d'accueil
- ✓ Type de services proposés
- ✓ Dates et horaires
- ✓ Adresse et contacts
- ✓ Site internet dédié et supports de communication si disponibles

Pour aller plus loin, des liens renvoient aux **Fiches Villes** et aux **Fiches accueil des établissements**

De nombreux établissements d'enseignement supérieur proposent des guides d'accueil à leur étudiants internationaux sur leur site internet.

#5

DISPOSITIFS D'ACCUEIL

LE PARRAINAGE INTERNATIONAL

Des systèmes de parrainage permettent à un étudiant étranger de trouver un parrain étudiant en France.

Le Buddy System

- ✓ Système de parrainage international développé par l'association ESN France, dont Campus France est partenaire
- ✓ Consiste en une **plateforme en ligne** qui permet de **mettre en relation un étudiant international avec un étudiant en France**
- ✓ Le Buddy System est implanté dans **36 villes universitaires en France**
- ✓ C'est un **service gratuit**, facile d'accès (- de 5 minutes) et multilingue
- ✓ Les **binômes** parrain/filleul sont **créés en fonction de critères communs** (âge, langue, hobbies, établissement de formation etc.)
- ✓ Le parrain peut, selon les cas, accueillir le filleul, lui faire découvrir la ville et son établissement de formation, le conseiller dans ses démarches
- ✓ Le filleul peut faire découvrir à son parrain son pays d'origine, sa langue, sa culture etc.

#5

DISPOSITIFS D'ACCUEIL

LE PARRAINAGE INTERNATIONAL

Le parrainage international COMUE Languedoc Roussillon Université

- ✓ Système de parrainage développé par le CROUS et la COMUE dans les villes de Nîmes, Montpellier et Perpignan
- ✓ Une plateforme en ligne permet de mettre en relation un étudiant international avec un étudiant d'une de ces 3 villes
- ✓ Inscription rapide et gratuite
- ✓ Le parrain peut accueillir son filleul (gare, aéroport etc.), l'accompagner à son logement, l'aider dans ses démarches.

Il existe d'autres réseaux de parrainage plus ou moins structurés. Les service des relations internationales des établissements peuvent donner les informations utiles



#6

LE BUDGET

LE COÛT DE LA VIE EN FRANCE

En France, les étudiants bénéficient d'aides et de réductions pour de nombreux aspects de la vie quotidienne (logement, restauration, transport, culture, loisirs).

À Paris, le coût de la vie est sensiblement plus élevé que dans les autres villes de France.

DÉPENSES MENSUELLES	PARIS	RÉGION
Loyer en cité U (hors aides au logement)	Environ 500€/mois	Environ 300€/mois
Loyer en secteur privé (hors aides au logement)	Entre 600 - 1000€	Entre 300 - 700€
Assurance habitation	Environ 5€/mois	Environ 5€/mois
Nourriture	Environ 260€/mois	Environ 260€/mois
Transport	35€/mois	20-50€/mois
Sécurité sociale*	0€/mois	0€/mois
Mutuelle étudiante - assurances	20€/mois	20€/mois
Loisirs	90€/mois	90€/mois
Divers	80€/mois	80€/mois
TOTAL	≈ 1 100€/mois	≈ 900€/mois
DÉPENSES ADDITIONNELLES POUR LE PREMIER MOIS		
Contribution Vie Étudiante	90€/an	90€/an
Dépôt de garantie/caution	1 mois de loyer sans les charges	
Frais d'inscription à l'université	Licence 184€, Master 256€, Doctorat 391€, Ingénieur 610€	
TOTAL LE PREMIER MOIS	≈ 2 200€/mois	≈ 1 750€

* La sécurité sociale étudiante sera gratuite pour les primo-arrivants à compter de la rentrée 2018 - 2019.

LE BUDGET

#6

OUVRIR UN COMPTE BANCAIRE

- Un étudiant international peut ouvrir un compte bancaire dans n'importe quelle ville de France
- Il est utile de comparer les offres des différentes banques, les tarifs varient d'un établissement à l'autre
- L'ouverture d'un compte s'effectue en agence, lors d'un rendez-vous avec un conseiller.

3 documents sont nécessaires pour ouvrir un compte bancaire :

- Une pièce d'identité
 - Une attestation de scolarité / carte d'étudiant
 - Un justificatif de domicile
-
- Le RIB : délivré par la banque, le Relevé d'Identité Bancaire contient les informations relatives au compte. Il est souvent demandé, pour mensualiser ses paiements ou pour percevoir des aides, remboursements, bourses etc.

Certains établissements bancaires étrangers ont des partenaires en France. Cela peut faciliter les démarches.

LE BUDGET

#6

TRAVAILLER PENDANT SES ÉTUDES

Un étudiant international peut travailler en France pendant ses études. Cela ne permet pas de couvrir la totalité des dépenses mais peut constituer un **revenu d'appoint**.

- Les étudiants peuvent travailler jusqu'à 60 % de la durée annuelle du travail en France soit **964 heures par an**, environ 20h par semaine
- Les étudiants algériens, compte-tenu de l'accord franco-algérien, doivent demander une autorisation provisoire de travail. Ils peuvent travailler 822,5 heures par an soit 18,5 heures par semaine.
- Les périodes de stage ne sont pas décomptées.
- Le SMIC, ou salaire minimum, est réglementé en France. Son taux horaire varie annuellement. Il s'élève actuellement à 9,88 € brut par heure.

Des établissements proposent régulièrement des jobs à leurs étudiants

#7

LA VIE EN FRANCE

ÉTUDIER EN SITUATION DE HANDICAP

En France, de nombreux **dispositifs d'accueil et d'assistance** permettent aux étudiants en situation de handicap de suivre leurs études dans les meilleures conditions.

Le **service d'accueil de chaque université délivre des informations** sur les dispositifs pour les étudiants en situation de handicap (accueil administratif dédié, accès aux locaux, aide pédagogique etc.)

Les étudiants en situation de handicap peuvent également **bénéficier de l'aide d'un assistant d'éducation** pour les études et la gestion de la vie quotidienne.

Dans les CROUS, **des référents aident les étudiants** à accéder à un logement adapté.

La **FÉDÉEH** (Fédération étudiante pour une dynamique études et emploi avec un handicap) **aide les étudiants dans leur formation et leur insertion professionnelle**

LA VIE EN FRANCE

#7

LES VOYAGES

- Située au cœur de l'Europe, la France est la 1^{ère} destination touristique mondiale.
 - Étudier en France, c'est pouvoir **partir à la découverte de ses régions** hautes en couleur et d'un patrimoine exceptionnel
 - C'est aussi l'occasion de **visiter l'Europe**
- 
- **Train, avion, bus, voiture** : les modes de transport sont nombreux. Des réductions sont proposées aux étudiants
 - De nombreuses associations et organismes proposent des voyages et des excursions à tarif préférentiel pour les étudiants

LA VIE EN FRANCE

#7

LA CULTURE

La France propose une **offre culturelle riche et variée** tout au long de l'année

- 43 sites inscrits au patrimoine mondial de l'UNESCO
- 8 000 musées
- 32 000 représentations théâtrales
- 35 000 représentations musicales
- 2 000 cinémas
- 1 800 festivals



Des **événements qui rythment l'année** : Fête nationale (14 juillet), Fête de la musique (21 juin), Tour de France (juillet), Roland Garros (mai), Vendée Globe, etc.

Tous les lieux culturels pratiquent une réduction pour les étudiants

LA VIE EN FRANCE

#7

LE TRANSPORT



En France il existe de nombreuses manières de se déplacer

Le train : le réseau ferroviaire français est l'un des plus performant au monde. Il est géré par la SNCF

Le bus : le réseau de bus couvre de nombreuses destinations en France et en Europe, à des tarifs très intéressants

L'avion : 45 aéroports permettent de rallier les principales villes de France. De nombreuses compagnies à bas coût sont implantées en France

Le covoiturage : Une solution économique, conviviale et de plus en plus populaire pour se déplacer en France

#7

LA VIE EN FRANCE

LE TRANSPORT AU QUOTIDIEN

Plusieurs manières de se déplacer au quotidien

Bus/tramway : constitue l'essentiel des transports en commun. Le réseau est dense, surtout en centre-ville et facile à emprunter

Métro : Paris, Marseille, Lille, Lyon, Rennes et Toulouse possèdent une ou plusieurs lignes de métro. Avec 14 lignes, le métro parisien est l'un des plus développés au monde

Vélo : La plupart des grandes villes de France se sont dotées d'un service de location de vélo en libre-service.

Taxi/VTC : Si les tarifs sont plus élevés comparé aux moyennes internationales, ils sont encadrés par la loi. Tous les taxis doivent disposer d'un compteur. Il est possible de partager sa course. De nombreuses applications mobiles permettent de se déplacer en VTC

Des réductions sont proposées aux étudiants pour leur abonnement aux transports en commun.

#7

LA VIE EN FRANCE

APPRENDRE LE FRANÇAIS

Parler Français permet de s'intégrer plus facilement et de profiter davantage de son séjour d'études

De **nombreux centres de formation** proposent des cours de français pour débutants ou confirmés pour de courtes ou longues durées. Privilégier les centres labellisés Qualité FLE.

Les établissements d'enseignement supérieur proposent à leurs étudiants internationaux de suivre des cours de FLE

Des **ressources en ligne** sont disponibles pour se perfectionner en Français :

- Apprendre et enseigner le Français avec TV5 Monde
- Mooc Vivre en France de l'Alliance Française de Paris (A1 à B1)
- Ensemble en France : un Mooc pour comprendre les principes de la République Française et ses valeurs

LA VIE EN FRANCE

#7

LE CHOC CULTUREL

- Venir en France, c'est venir à la découverte d'un pays, de sa culture et de ses habitants.
- **Mieux vaut s'y préparer** pour atténuer le choc culturel, une réalité que rencontrent les étudiants étrangers au cours de leur séjour d'études

Avant le départ

- Être informé sur les spécificités de la culture, du mode de vie et des subtilités de la langue française
- Être sensibilisé au dialogue interculturel

Pendant le séjour

- Ne pas s'isoler et développer une vie sociale
- Contacter les organismes qui facilitent l'intégration des étudiants internationaux (associations étudiantes etc.)

LA VIE EN FRANCE

#7

ADOPTER LES BONS RÉFLEXES

Quelques recommandations pour organiser son séjour en toute sécurité

Connaître les numéros d'appel d'urgence. Ils permettent d'appeler les secours gratuitement 24h/24 et 7j/7

112 : numéro d'appel d'urgence européen si on est victime ou témoin d'un accident au sein d'un pays de l'Union européenne ;

15 : numéro du SAMU (service d'aide médicale urgente) pour obtenir l'intervention d'une équipe médicale lors d'une situation de détresse vitale ;

17 : numéro de Police secours pour signaler une infraction qui nécessite l'intervention immédiate de la police ;

18 : numéro des sapeurs pompiers pour signaler une situation de péril ou un accident concernant des biens ou des personnes.

Il est également utile de connaître le numéro de téléphone de l'ambassade de son pays d'origine.

LA VIE EN FRANCE

#7

ADOPTER LES BONS RÉFLEXES



Quelques bonnes pratiques pour s'informer

- S'abonner aux réseaux sociaux de Campus France, de France Alumni et du gouvernement français (Facebook, Twitter et Instagram)
- S'abonner au compte twitter @Beauvau_Alerte créé par le ministère de l'Intérieur et qui diffuse des informations en cas de crise majeure
- Consulter la presse nationale (grands quotidiens, chaînes de télévision publiques, etc.)
- Veiller à ne pas propager de rumeurs et de fausses informations

#7

LA VIE EN FRANCE

FRANCE ALUMNI

France Alumni : Le réseau des anciens étudiants de l'enseignement supérieur français

Un réseau permet de **garder le contact** avec ses camarades de cours et de **multiplier les opportunités professionnelles**.

Un **réseau mondial** de 180 000 membres dans 118 pays

Un annuaire qui fonctionne comme un **réseau social**

Des **groupes de discussions** thématiques pour échanger et garder le contact

Une rubrique d'**offres d'emploi**

Des **partenaires prestigieux** en France et à l'étranger

Des **actualités et un agenda culturel** pour rester connecté avec la France

#8

LES RESSOURCES

CAMPUS FRANCE

Les outils web

- ✓ Le site internet international et les sites pays
- ✓ Le blog des e-ambassadeurs
- ✓ Le site France Alumni
- ✓ Les réseaux sociaux de l'Agence et des Espaces
- ✓ Les vidéos sur l'accueil (se loger, travailler, se soigner, les démarches à l'arrivée)



#8

LES RESSOURCES

CAMPUS FRANCE

Les guides d'information

- ✓ Choisir la France
- ✓ Etudier en France après le baccalauréat
- ✓ La recherche en France
- ✓ Abécédaire de la vie quotidienne et étudiante (culture shock)



#8

LES RESSOURCES

CAMPUS FRANCE

Les fiches

- ✓ Les fiches arrivée
- ✓ Les fiches villes
- ✓ Les fiches accueil des établissements
- ✓ La fiche liste d'adresses d'hébergement





MERCI !